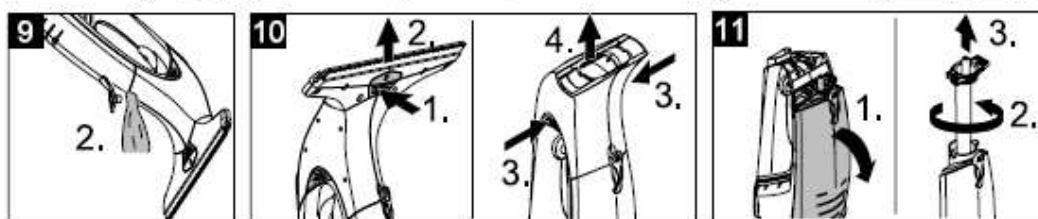
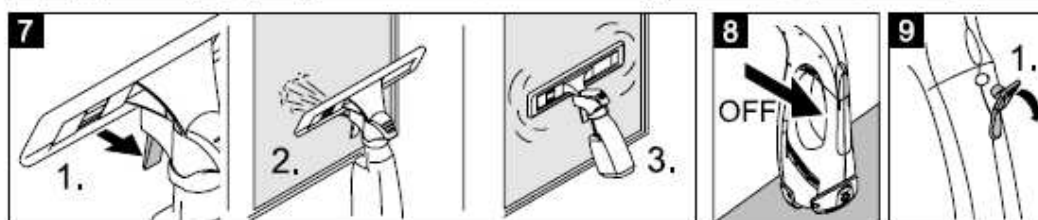
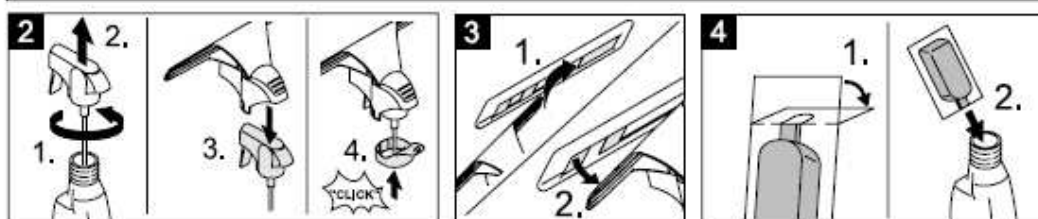
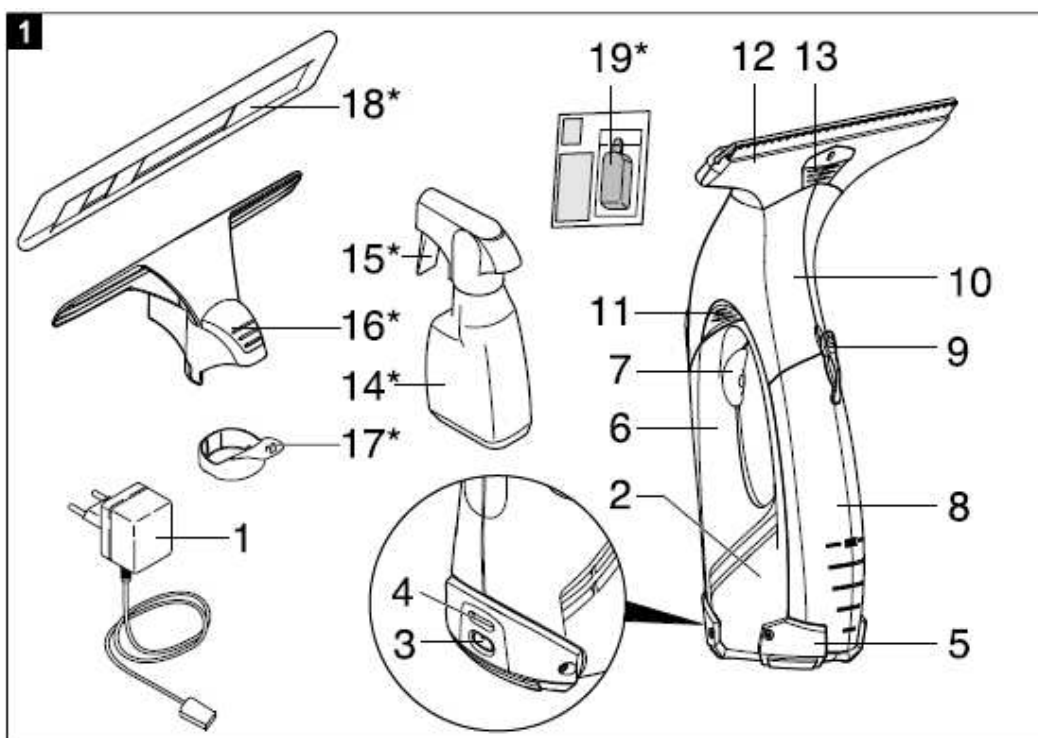








# WV 50 plus 中文操作說明書





目錄	安全說明				
<p>正確使用 1</p> <p>安全說明 1</p> <p>環境保護 1</p> <p>開始操作 2</p> <p>結束操作/清潔設備 3</p> <p>故障排除 3</p> <p>技術規範 4</p> <p>親愛的用戶，</p> <p>在開始操作設備前，請閱讀並遵循說明。保存好這些操作說明供將來參考或其他操作人員使用。</p> <p>WV 50 plus 包含噴罐以及窗戶清洗附件和濃縮玻璃清潔劑。</p>	<p>■ 兒童及青少年必須在成人監管下使用此設備。</p> <p>■ 不要將物體插入設備排風口。</p> <p><b>電池相關資訊</b></p> <p>■ <b>短路的危險！</b>不要將導電物體插入充電接口（如螺絲起子）。</p> <p>■ 僅能使用隨機附件的充電器或由凱馳認可的充電器。</p> <p><b>充電器使用方式</b></p> <p>■ 充電器如有任何可視的損壞，請立刻更換原廠充電器。</p> <p>■ 請確認插座電壓是否符合充電器規範。</p> <p>■ 充電器只能在 5 – 40 度 C 的乾燥室內使用。</p> <p>■ 絕不能用潮濕的手碰觸充電器。</p>				
<p style="text-align: center;"><b>正確使用</b></p> <ul style="list-style-type: none"> <li>➢ 此電池動力設備僅用於個人應用於清洗潮濕、平滑的表面，例如窗戶、鏡子或瓷磚。不能用於吸塵。</li> <li>➢ 此設備不能用於從平面抽取大量的液體，例如，從傾倒的飲料瓶（最多 25ml）抽取。</li> <li>➢ 此設備只能使用傳統窗戶清洗劑。我們建議使用：凱馳製造的濃縮玻璃清潔劑（參見章節"附件"）。</li> <li>➢ 此設備只能使用凱馳認可的零附件。</li> </ul> <p>超出以上範圍的使用視為非正確使用。製造商不負責由此造成的損失。</p>	<p><b>WV 50 plus 相關訊息</b></p> <ul style="list-style-type: none"> <li>■ 不要將噴罐噴出水直射眼睛。</li> <li>■ 不要將噴罐噴出的水流噴向含電氣元件的設備，例如烤箱內部。</li> <li>■ 在敏感性（高光澤性）物體表面上使用該設備前，請先在不顯眼的位置測試纖維擦洗布。</li> </ul> <p style="text-align: center;"><b>環境保護</b></p> <table border="1" data-bbox="798 1433 1324 1825"> <tr> <td data-bbox="798 1433 957 1579"></td> <td data-bbox="957 1433 1324 1579">包裝材料可以回收。請不要將包裝扔到一般垃圾桶中，而應保存以供資源回收。</td> </tr> <tr> <td data-bbox="798 1579 957 1825"></td> <td data-bbox="957 1579 1324 1825">舊設備中含有有價值的可回收材料。不應將電瓶、油和類似物質丟到周圍環境中。因此，應按照合適的回收管道處置舊裝置。</td> </tr> </table>		包裝材料可以回收。請不要將包裝扔到一般垃圾桶中，而應保存以供資源回收。		舊設備中含有有價值的可回收材料。不應將電瓶、油和類似物質丟到周圍環境中。因此，應按照合適的回收管道處置舊裝置。
	包裝材料可以回收。請不要將包裝扔到一般垃圾桶中，而應保存以供資源回收。				
	舊設備中含有有價值的可回收材料。不應將電瓶、油和類似物質丟到周圍環境中。因此，應按照合適的回收管道處置舊裝置。				

## 製造材質相關說明 (REACH)

你可以從以下網站獲得材質相關資訊：

<http://www.karcher.de/de/unternehmen/umweltschutz/REACH.htm>

## 開始操作

### 設備相關說明

打開產品包裝時，請確認附件沒有缺少，包裝內容無損壞。如果發現運輸途中造成的損壞，請聯繫您的經銷商。

注：請參見第2頁，設備示意圖和操作示意圖1

WV 50 plus

1 含電源線的充電器

2 WV 50 plus 本體

3 充電插座

4 充電/操作顯示

5 支撐架

6 握把

7 電源ON/OFF開關

8 可拆卸污水罐

9 污水罐塞

10 吸水頭

11 吸水頭釋放機構

12 可更換刮片的刮片座

13 刮片座釋放機構

14 噴罐

15 噴水把手

16 擦拭布架

17 固定環

18 微纖維擦拭布

19 濃縮玻璃清潔劑

## 連接噴罐及擦拭布架並加入清潔劑

### 安裝擦拭附件

示意圖2

- 將噴水頭自噴罐上旋下
- 連接噴水頭及擦拭布架
- 使用固定環將噴水頭及擦拭布架固定

示意圖3

- 將擦拭步安置於擦拭布架並用魔鬼粘固定好

### 填充噴罐

示意圖4

- 將隨附的濃縮玻璃清潔劑(20ml)加入噴罐中，將清水慢慢注滿噴罐(250ml)
- 蓋上噴罐

### 電池充電

示意圖5

- 將隨附的充電器插入適當的插座
- 將充電插插頭插入設備後方充電接頭。

**注意：**在充電過程中，充電/工作指示燈閃爍。電池充滿電後，指示燈會恆亮。

- 建議在充電完成後拔下插頭(大約3小時)

完成作業後記得重新充電。

### 開始工作

#### 不使用隨附的噴罐

- 按照清潔劑製造商的說明使用，使灰塵疏鬆。

示意圖6

- 開啟設備電源，充電/操作指示燈亮起。

- 將 WV 50 由上往下拉，吸乾清潔劑。

**注意：**可以垂直或水平方式吸乾難以到達的區域(部分區域)。

**注意：**如果電池電量下降，充電/操作顯示將會開始慢慢閃爍，經過一段時間後 WV 50 將自動關機。在這種情況下，請重新充電。清潔每塊區域後將 WV 50 關閉，這樣可以延長每次充電後的工作時間。

## 使用隨附的噴罐

示意圖 7

- 按壓噴罐上的把手，將清潔劑均勻噴塗在表面上；然後使用擦拭布疏鬆灰塵。  
**注意：**如果需要，使用自來水沖洗擦拭布！
- 按照不使用隨附噴罐清洗的方式進行清洗。

## 暫停工作

示意圖 8

- 將 WV 50 直立放置並關閉電源。

## 工作中傾倒污水

當污水達到污水罐的最高水位（標記）後，請排空污水罐。

- 關閉電源。

示意圖 9

- 拉下污水罐塞，排空污水罐。
- 將罐塞塞回。

## 結束操作/清潔設備

- 關閉電源。

示意圖 10

- 首先，按壓式放機構後取下刮片座，然後按壓式放機構取下吸水頭。
- 最水龍頭下清洗吸水頭和刮片座（不要在水槽內浸泡清洗）。

示意圖 11

**注意：**WV 50 本體包含電氣元件。不要用自來水清洗！

- 取下污水罐，轉動污水罐蓋並拉出。
- 排空污水罐並用清水沖洗。重新蓋上罐蓋。
- 將擦拭布從架上取下，用自來水清洗。可以用洗衣機清洗擦拭布；請不要使用衣物柔軟劑。
- 待所有組件乾燥後，再行組裝。
- 將電池充電。

## 儲存設備

- 將 WV 50 直立存放於乾燥空間。

## 故障排除

### 噴罐無法噴水

- 重新添加清潔劑。
- 噴水頭幫浦故障，聯繫經銷商。

### 機器無法啟動

檢查充電/操作顯示燈號：

- 無燈號或燈號慢慢閃爍：將電池充電。
- 燈號快速閃爍：通知經銷商。

### 清潔時出現水痕

- 清洗刮水片或將刮水片換面後重新安裝。
- 更換刮水片。
- 檢查清潔劑比例。

### 水從設備排風口漏出

- 清空污水罐（最大容量 100ml）

### 特殊配件

#### 濃縮玻璃清潔劑(4 x 20ml)

訂貨號 6.295-302.0

#### 微纖維擦拭布(2件)

訂貨號 2.633-100.0

#### 刮水片(2件)

訂貨號 2.633-005.0

## 技術規範

保護類型	IPX4	
污水罐容量	100	ml
滿電工作時間	20	分鐘
標準電池電壓	3.6	V
設備額定功率	12	W
電池充電時間	3	h
充電器輸出電壓	4	V
充電器輸出電流	600	mA
噪音等級	54	dB(A)
重量	0,7	kg
電池類型	鋰電池	



德商 凱馳清潔設備股份有限公司  
242 台北縣新莊市中正路 66 號 7 樓  
客服專線：02-2991-5533 技術專線：0800-666825  
全球網站：www.karcher.com 傳真：02-2279-9922

